



# Инвестиционный паспорт



**Советский район**





## Уважаемые партнеры!

Рад приветствовать вас от имени жителей Советского района на страницах информационного проекта «Инвестиционный паспорт Советского района».

Советский район является логистическим центром Ханты-Мансийского автономного округа – Югры, находясь на пересечении железных и автомобильных дорог, располагает богатым природно-ресурсным потенциалом, свободными земельными участками, кадровыми ресурсами, высоким туристическим потенциалом.

Приглашаю к долгосрочному взаимовыгодному сотрудничеству и уверен, что наши общие проекты станут выгодным вложением капитала и повысят качество жизни жителей Советского района.



С уважением, глава  
Советского района

Евгений Иванович  
Буренков





## Контакты

628242, Ханты-Мансийский автономный округ - Югра, Советский район, г. Советский, ул. 50 лет Пионерии, 10  
Эл. почта: [adm@sovnrhmao.ru](mailto:adm@sovnrhmao.ru)

Глава Советского района  
**Буренков Евгений Иванович**

8 (34675) 5-48-00

8 (34675) 5-49-66



Первый заместитель главы Советского района  
**Скородумов Владимир Дмитриевич**

8 (34675) 5-48-10

[adm@sovnrhmao.ru](mailto:adm@sovnrhmao.ru)



Заместитель главы Советского района  
**Кочурова Юлия Анатольевна**

8 (34675) 5-48-06

[adm@sovnrhmao.ru](mailto:adm@sovnrhmao.ru)



Заместитель главы Советского района по жилищно-коммунальному хозяйству и энергетике  
**Яковлев Алексей Анатольевич**

8 (34675) 5-48-06

[adm@sovnrhmao.ru](mailto:adm@sovnrhmao.ru)



Заместитель главы Советского района по социальному развитию, директор Департамента социального развития  
**Страшко Наталья Васильевна**

8 (34675) 5-48-12

[adm@sovnrhmao.ru](mailto:adm@sovnrhmao.ru)





Советский район образован Указом Президиума Верховного Совета РСФСР 15.02.1968 года.

Советский район является муниципальным образованием Ханты-Мансийского автономного округа - Югры, наделенным статусом муниципального района.

Занимает площадь 29,94 тыс.кв.км центральной части Западно-Сибирской равнины. Протяженность с запада на восток – 255 км, с севера на юг – 190 км.

В составе Советского района 9 населенных пунктов:

- один город районного значения (г.Советский);
- шесть поселков городского типа (Пионерский, Зеленоборск, Коммунистический, Агириш, Малиновский, Таежный);
- два сельских населенных пункта (Алябьевский, Юбилейный).







## Географическое положение

Советский район расположен в западной части Ханты-Мансийского автономного округа и граничит со Свердловской областью, внутри округа – с Березовским, Кондинским и Октябрьским районами.

Территория района представляет собой заболоченную низменность и частично повышенную, менее заболоченную равнину. Из общей площади земель 76% покрыто лесной растительностью, 21% занято болотами.

Климат резко континентальный с продолжительной холодной зимой и коротким дождливым летом с резкими колебаниями сезонных и суточных температур, преимущественно северо-восточными и юго-западными ветрами и средней глубиной промерзания почвы около 70 см.

Расстояние от Советского района до крупных центров



Тюмень  
1100 км



Екатеринбург  
740 км



Сургут  
660 км



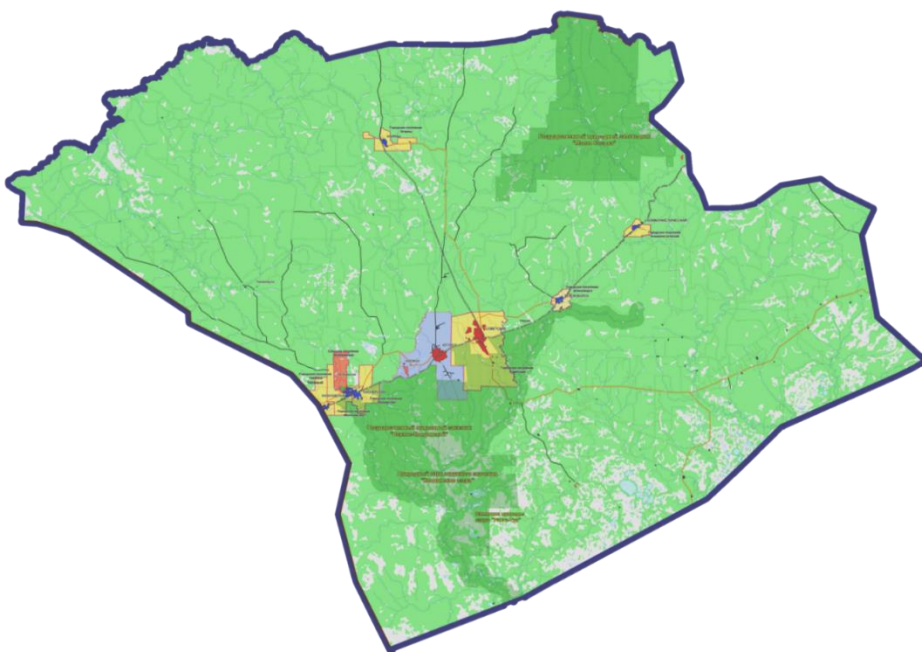
Ханты-Мансийск  
365 км



Нягань  
153 км



Урай  
231 км



# Общая информация и параметры социально-экономического развития Советского района



## Органы местного самоуправления

Контактная информация (почтовый адрес, телефон, факс, электронная почта)

628245 п.Агириш, ул.Винницкая, 16  
тел/ф 8 (34675) 41233  
adm@agirish.ru

Ермолаева Ирина Викторовна

628248, п.Алябьевский,  
ул.Токмянина, 10 тел/ф 8 (34675)  
43331 alabievo.adm@sovnrhmao.ru

Кудрина Анна Александровна

628247 п.Зеленоборск,  
ул.Политехническая, 13 тел/ф 8  
(34675) 47487  
admzelenoborsk@mail.ru

Леднева Светлана Владимировна

628256 п.Коммунистический,  
ул.Северная, 13  
тел/ф 8 (34675) 46326 adm@samza.ru

Вилочева Людмила Анатольевна

628251, п.Малиновский, ул.Ленина,  
17, тел/ф 8 (34675) 39017  
malinovskiy@admsov.ru

Киселева Наталья Сейрановна

628250, п.Пионерский,  
ул.Железнодорожная, 10, тел/ф 8  
(34675) 78871 pioneradm2@mail.ru

Зубчик Венера Сагитовна

628240, г.Советский, ул.50 лет  
Пионерии, 116, тел/ф 8 (34675) 31106,  
[gorod@sovnet.ru](mailto:gorod@sovnet.ru)

Кулагин Александр Терентьевич

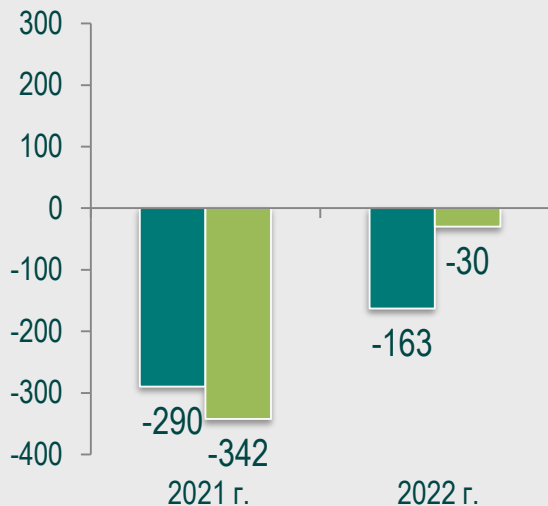
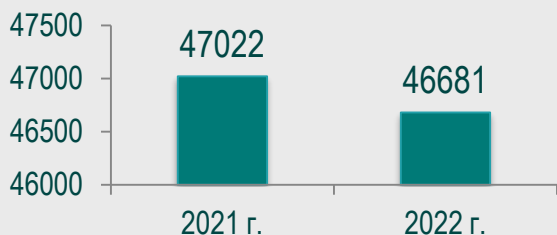
628259 п.Таежный,  
ул.Железнодорожная, 11 тел/ф 8  
(34675) 78541  
taiga-admih-xmao@mail.ru

Аширов Артем Радикович

# Демографическая справка

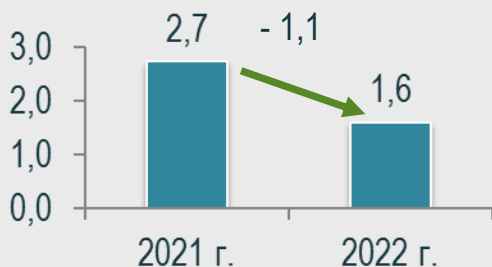


Среднегодовая численность населения за 2021 – 2022 гг, человек



- естественный прирост (убыль) населения, человек
- миграционный прирост (убыль) населения, человек

Уровень безработицы, %



Численность населения Советского района на 01.01.2023 года составила 46585 человек или 2,7% численности населения автономного округа. Городское население составляет 94,1% численности населения района.

Плотность населения – 1,6 чел/кв.км (по округу – 3,1 чел/кв.км).

Численность экономически активного населения составляет 25,8 тыс. человек. Население в трудоспособном возрасте – 27,2 тыс. человек.

Средний возраст населения, лет





Леса района отнесены к Западно-Сибирскому северо-таежному равнинному лесному району таежной лесорастительной зоны и составляют 2 799 406 га.

15% территории района находятся под государственной охраной как особо охраняемые природные территории: государственный заповедник «Малая Сосьва» им. В.В. Раевского (1648,8 кв.км), государственный природный заказник «Верхне-Кондинский» (2345,0 кв.км), природный парк «Кондинские озера» им. Л.Ф. Сташкевича (637,3 кв.км).

Благодаря этим территориям созданы благоприятные экологические условия для жителей района, сохраняется биологическое разнообразие растений и животных, их видовой состав, проводится научная работа по изучению флоры и фауны нашего края.

Лесистость территории относительно высокая – 76%.







Добычу нефти на территории Советского района осуществляет территориальное производственное предприятие «Урайнефтегаз» ООО «Лукойл – Западная Сибирь», которому принадлежит 21 лицензионный участок недр.

По территории Советского района проходят:  
магистральный нефтепровод АО «Транснефть-Сибирь» протяженностью 99 км.;  
15 магистральных газопроводов ООО «Газпром трансгаз Югорск» общей протяженностью 2208 км.





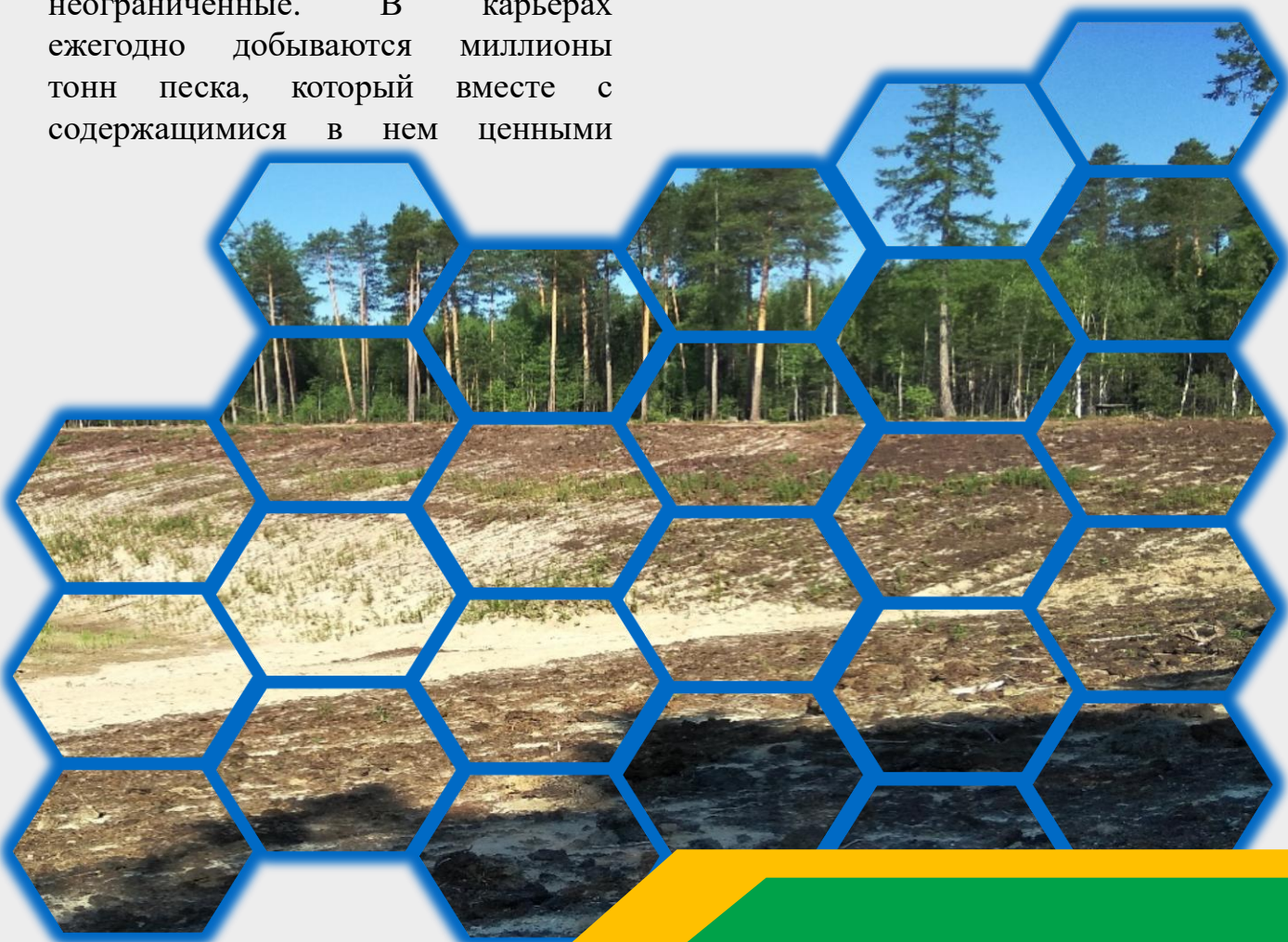
По условиям геологического строения территория Советского района является перспективной для промышленной разработки различных видов полезных ископаемых.

На территории Советского района расположены месторождения титан-циркониевых россыпей, проявления меди, золота, цинка, стекольного песка и других полезных ископаемых.

Запасы песков в районе неограниченные. В карьерах ежегодно добываются миллионы тонн песка, который вместе с содержащимися в нем ценными

рудными и нерудными минералами используется для отсыпки дорог, строительных площадок, строительства зданий и сооружений.

Район обладает колоссальными запасами общераспространённых полезных ископаемых: диатомита, кирпичных глин и песчано-гравийных смесей которые могли бы обеспечить экономику района и округа необходимыми строительными материалами на долгосрочную перспективу.







Транспортная система Советского района представлена железнодорожным, автомобильным, воздушным и трубопроводным видами транспорта. В структуре грузооборота и пассажирооборота главную роль играет железнодорожный транспорт.

В Советском районе нет больших судоходных рек. Расстояние по автомобильной дороге от г. Советский до ближайшего речного порта Приобье - 320 км.

С открытием в 2012 году автомобильной дороги Ивдель – Таёжный грузовые и пассажирские перевозки наряду с железнодорожным, также осуществляются и автомобильным транспортом. Сеть автомобильных дорог связывает районный центр со всеми поселками района, городами Ханты-Мансийск, Екатеринбург, с дальнейшим выходом на автомобильные дороги России.

В 2019 году закончено строительство межмуниципальной автомобильной дороги IV категории «г.п. Коммунистический – п. Уньюган». С вводом в эксплуатацию автодороги расстояние между г.Советским и г.Нягань сократилось на 120 км.

На начало 2023 года протяжённость автомобильных дорог общего пользования в границах Советского района составляет 822 км., в том числе:

328,4 км – регионального и межмуниципального значения;

313,8 км – общего пользования местного значения;

179,8 км – частных (ведомственных) дорог.







## ООО «Аэропорт Советский»

- адрес: 628240, Россия, Ханты-Мансийский автономный округ-Югра, г.Советский, мкр Аэропорт
- тел.: +7(34675) 3-19-76, 2-92-30, 2-92-82
- E-mail: [sovaero@gmail.com](mailto:sovaero@gmail.com)
- Сайт: <https://sovaero.ru/>



## ОАО «РЖД» - Железнодорожная станция Верхнекодинская

- адрес: 628240, Россия, Ханты-Мансийский автономный округ-Югра, г.Советский, ул. Железнодорожная, д.9
- тел.: 8 (800) 775-00-00, +7(34385)9-71-18, +7(34385)9-73-36, +7(34675) 3-15-62 (касса)
- Сайт: <https://www.rzd.ru/>



## МАУ ДО «МУК п. Пионерский»

- осуществляет регулярные перевозки пассажиров и багажа
- адрес: 628250, Ханты-Мансийский автономный округ - Югра, Советский р-н, п.Пионерский, пер. Зеленый, дом 1
- тел.: (34675) 4-02-91 (приемная), 8-922-444-87-42 (диспетчер)
- Сайт: <http://www.mukpioner.edusite.ru/p158aa1.html>





Все поселения Советского района обеспечены услугами мобильной и фиксированной телефонной связи, передачи данных на основе широкополосного доступа к сети Интернет, телевизионного вещания, почтовой связи.

Услуги мобильной связи на территории Советского района предоставляют 6 операторов сотовой связи: ПАО «МТС»; ООО «Т2 Мобайл» (Tele2); ПАО «МегаФон»; ООО «Екатеринбург – 2000» (МОТИВ); ПАО «ВымпелКом» (Билайн); ПАО «Ростелеком».

Услуги общедоступной электросвязи предоставляет Сервисный центр города Советский Ханты-Мансийского филиала ПАО «Ростелеком».

Доминирующее положение

предоставлении широкополосного доступа в сеть Интернет во всех поселениях Советского района занимает ПАО «Ростелеком».

В г.п.Советский дополнительно данную услугу предоставляет ООО «Нэт Бай Нет Холдинг» и ООО «ЮНИКОМ».

В г.п.Советский услуги доступа в сеть Интернет предоставляют все присутствующие операторы мобильной связи. В других поселениях района услуги доступа в сеть Интернет предоставляются одним и более операторами мобильной связи.





В 2022 году в Советском районе осуществлялась реализация 17 государственных программ Ханты-Мансийского автономного округа – Югры и 23 муниципальных программ Советского района.

Общая сумма средств, утвержденных в бюджете Советского района на реализацию муниципальных программ Советского района на 2022 год составляет 5589,3 млн.руб., в том числе:

средства федерального бюджета – 219,0 млн.руб.;

средства окружного бюджета – 3465,1 млн.руб.;

средства районного бюджета – 1905,2 млн.руб.



Фактические расходы на реализацию муниципальных программ Советского района за 2022 год составили 5558,0 млн.руб., или 99,4% к годовому плану и 100% к объему финансирования.

В 2022 году объём инвестиций в основной капитал за счет всех источников финансирования составил 10611,6 млн.руб., в том числе:

собственные средства предприятий – 9974,6 млн.руб., или 94% общего объема инвестиций,

привлеченные средства – 637,0 млн.руб., или 6% общего объема инвестиций.





За 2022 год объем отгруженных товаров собственного производства, выполненных работ и услуг собственными силами организаций (без субъектов малого и среднего предпринимательства) составил 101447,3 млн.руб., в том числе по видам деятельности:

- 92304,4 млн.руб. – «Добыча полезных ископаемых»;
- 7184,7 млн.руб. – «Обрабатывающие производства»;
- 1811,9 млн.руб. – «Обеспечение электрической энергией, газом и паром»;
- 146,3 млн.руб. – «Водоснабжение, водоотведение, организация сбора и утилизации отходов».

	Объем отгрузки, млн.руб.		2022 г. к 2021 г., %		Индекс- дефлятор, %
	2021 г.	2022 г.	в действи ющих ценах	в сопоста вимых ценах	
<b>ВСЕГО</b>	96504,5	101447,3	105,1	102,3	102,7
<b>в том числе по видам деятельности:</b>					
<b>Добыча полезных ископаемых</b>	86052,3	92304,4	107,3	103,9	103,2
<b>Обрабатывающие производства</b>	8590,4	7184,7	83,6	86,2	97,0
<b>Обеспечение электрической энергией, газом и паром</b>	1716,2	1811,9	105,6	104,3	101,2
<b>Водоснабжение, водоотведение, организация сбора и утилизации отходов</b>	145,6	146,3	100,5	98,0	102,5





На территории Советского района поставщиком электрической энергии является АО «Газпром энергосбыт Тюмень».

Услуги по передаче электроэнергии оказывает АО «Югорская региональная электросетевая компания».

Услуги газоснабжения на территории Советского района оказывает ООО «Газпром межрегионгаз Север». Услуги по обслуживанию газораспределительных сетей предоставляет Западный трест филиала в Ханты-Мансийском автономном округе – Югре АО

«Газпром газораспределение Север».

Сжиженный газ населению поставляет АО «Сжиженный газ Север».

Деятельность в сфере тепло-, водоснабжения и водоотведения осуществляет единая ресурсоснабжающая организация МУП «СТВК».

Единым региональным оператором в сфере обращения с отходами на территории Ханты-Мансийского автономного округа – Югры определен АО «Югра-Экология».





## 1. Подключение к объектам водоснабжения и водоотведения

- Муниципальное унитарное предприятие «Советский Тепловодоканал» (МУП «СТВК»)



## 2. Подключение к сетям теплоснабжения

- Муниципальное унитарное предприятие «Советский Тепловодоканал» (МУП «СТВК»)



## 3. Подключение к сетям газораспределения

- Общество с ограниченной ответственностью «Газпром межрегионгаз Север» Филиал в Ханты-Мансийском автономном округе – Югре



## 4. Подключение к электрическим сетям

- Советский филиал АО «ЮРЭСК»







Советский район относится к зоне рискованного земледелия.

Площадь земель сельскохозяйственного назначения составляет 100 га.

По состоянию на 01.01.2024 в сфере сельского хозяйства Советского района осуществляют деятельность 10 индивидуальных

предпринимателей (в том числе крестьянские (фермерские) хозяйства (на 01.01.2023 – 9) и 1 предприятие, занимающееся цветоводством и переработкой дикоросов.



Основную долю производимой в Советском районе сельскохозяйственной продукции составляет продукция растениеводства.

Выращиванием овощей в Советском районе занимаются два тепличных хозяйства.

Самыми крупными хозяйствами, занимающимся разведением крупного рогатого скота в Советском районе являются КФХ Сабирзянова Э.Р., КФХ Халиловой Л.Ю. и ИП Нефедов В.А.

# Потребительский рынок и малый бизнес



На начало 2023 года в едином реестре субъектов малого и среднего предпринимательства в Советском районе состоит 365 малых предприятий и 1046 индивидуальных предпринимателей. Количество самозанятых граждан – 1709.

Численность занятых в малом бизнесе по состоянию на 01.01.2023 составляет 4,4 тыс.чел. Или 21,6% от общего числа занятых в экономике района.



Оборот розничной торговли за 2022 год составил 12969,1 млн.руб. Товарооборот в расчете на одного жителя составил 278,3 тыс.руб. или 23,2 тыс.руб. в месяц.

Сеть общественного питания составляет 56 предприятий общественного питания на 3298 посадочных мест, в том числе – 43 предприятия общедоступной сети на 1698 посадочных мест. Отсутствуют предприятия общественного питания общедоступной сети в поселках Таежный, Коммунистический.

Наибольшую долю в общем числе малых предприятий составляют предприятия торговли и строительства.

Среди индивидуальных предпринимателей основным видом деятельности является торговля и транспортные услуги.



Категория	Название	Количество мест	Контактная информация
Гостиницы	«Александрия»	45	г.Советский, ул.Озерная, 1б, тел. 8 (34675) 36625
	«Олимп»	39	г.Советский, ул.Юности, 12, тел. 8 (34675) 36267
	«Регион-86»	70	г.Советский, мкр.Аэропорт, ба, стр.1, тел. 89224316757 info@region186.ru
	«Вечный зов»	17	г.Советский, мкр.Аэропорт, За, стр.1, тел.89224290602
Гостевые дома	«Вэл-ком»	25	г.Советский, ул.Малкова, 1, тел. 8 (34675) 37174, 89292950898
Базы отдыха	«Озеро Щучье»	27	33 км от г.Советский, тел.89292989580
	«Арантур»	36	108 км от г.Советский, тел.8(34675) 38636, 38638
	Природный парк «Кондинские озера»	46	г.Советский, Комсомольский пер,5 тел. 8 (34675) 78755
	«Усадьба»	22	45 км от г.Советский, тел.89229442222





Категория	Название	Количество мест	Контактная информация
Придорожное кафе	«Регион-86»	140	г.Советский, мкр.Аэропорт, ба, стр.1 тел. 89224316757
	«Ялта»	40	г.Советский, мкр.Аэропорт, 1а тел. 89044688519
Кафе, кофейня	Банкетный зал «Династия»	150	г.Советский, ул.Кирова, 1 тел. 89505191179
	«Тандыр у дома»	25	г.Советский, ул.Макаренко, 4а тел. 89519751545
	«Ваш лаваш»	25	г.Советский, ул.Зои Космодемьянской, 38
	«Папа PIZZA»	45	г.Советский, ул.50 лет Пионерии, 11в тел. 8 (34675) 55155
	Кафе-бар «Поляна»	50	г.Советский, ул.Озерная, 1а тел. 8 (34675) 36685
	«Восточная кухня»	50	г.Советский, ул.Гастелло, 15 тел. 8 (34675) 78890
	Кафе «Lounge café «It`s time»	20	г.Советский, ул.Железнодорожная, 16а
	Кофейня «Crush Coffee»	18	г.Советский, ул.Макаренко, 4 тел. 89227907440
	«Лунная ночь»	64	г.Советский, ул.Ленина, 4а тел. 89322534141
	Кафе быстрого питания «Вкусно точка»		г.Советский, ул.Макаренко, 7а
	«Счастье»	60	п.Пионерский, ул.Железнодорожная, 20а, тел 8 (34675) 40866
	«КартоПицца»	24	г. Советский «Озерный парк Картопья» тел. 89227699844
	«С пылу с жару»	5	г. Советский, ул. Гастелло 28а тел. 89088895616
	«Картошка.ru»	20	г. Советский, ул. Гастелло 33 тел.89035768289
Ресторан	«Райский уголок»	140	г.Советский, Восточный проезд, 11 тел. 8 (34675) 37030
	Ресторан-караоке «GRANDee»	100	г.Советский, мкр.Западный. 1а
Столовая, закусочная	Столовая № 12	72	г.Советский, ул.Железнодорожная, 10
	Столовая «Столовка»	48	г.Советский, ул.Титова, 15/1
Кондитерская	«ВЕРУЦА»		г.Советский, ул.Киевская, 20 тел.89224072777



В районе представлены такие виды туризма как рекреационный и познавательный. На территории района расположены:

- природный парк «Кондинские озера» им. Л.Ф. Сташкевича, предлагающий в летний период экспедиции с использованием экологических троп, сплав по рекам, рыбалку и сбор дикоросов; зимой –

лыжные походы, подледный лов рыбы, экспедиции на снегоходах «Буран».

- государственный природный заповедник «Малая Сосьва» им. В.В. Раевского, предлагающий посещение музея природы и истории заповедника, экологической тропы «По медвежьим следам», участие в экологических акциях.



На территории административного центра Советского района созданы уникальные общественные пространства, гармонично включенные в природную ландшафтную среду.

В сердце г. Советский расположен центральный парк, общая площадь территории которого составляет 26 га. Уникальность парка заключается в сохранении лесного массива в самом центре города. В парке организовано предоставление услуг парковых аттракционов, прокат спортивного инвентаря.



В 2023 году завершено благоустройство «Озерного парка «Картопля». Озерный парк «Картопля» живописное место и многофункциональная площадка для времяпрепровождения жителей района и гостей города, основными функциональными зонами которого являются павильон «Легенда», стилизованный под бобровую плотину; открытый лекторий (амфитеатр); детская эко-площадка; зоны пикника, тематические площадки; рыбачий остров, спортивная площадка.



Осуществляет деятельность «Музей истории и ремесел Советского района».

В собрании музея представлены следующие коллекции: археологическая, этнографическая, коллекция, отражающая историю Советского района, коллекция нумизматики, редкой книги и документов, художественная

коллекция.

Музейный фонд составляет более 33,6 тысяч единиц хранения. Также музей предлагает посетителям выставки, экскурсии, творческие мастер-классы, культурно-досуговые мероприятия, сувенирную продукцию местных мастеров.



В г. Советский создан уникальный экспозиционно-выставочный центр «Память», в залах которого установлено специальное оборудование для сеансов виртуальной реальности, мультимедийные установки, позволяющие совершить виртуальные экскурсии в крупнейшие военные музеи страны.

Развивается инфраструктура туризма, имеются гостиницы, базы отдыха ориентированные на туристов.





Образовательная сеть Советского района включает: 23 образовательные организации, подведомственные Управлению образования администрации Советского района (10 дошкольных образовательных организаций, 10 средних общеобразовательных школ, 1 гимназия, 2 организации дополнительного образования); Советский политехнический колледж.

Сеть учреждений культуры Советского района составляют: 12 муниципальных библиотек, 8 учреждений культурно-досугового типа, детская школа искусств,

кинотеатр, музей истории и ремесел.

В Советском районе функционируют: 10 организаций спортивной направленности, 7 федераций по видам спорта, 3 индивидуальных предпринимателя, 2 региональные общественные организации, 1 автономная некоммерческая организация, 1 некоммерческое партнерство, 1 союз. Функционируют 156 спортивных сооружений, включая спортивные залы, лыжные базы, бассейны, футбольные поля, плоскостные сооружения.



# *Перечень нормативных правовых актов, регулирующих инвестиционную деятельность*



- ✓ Решение Думы Советского района от 31.03.2016 № 453 «Об установлении земельного налога на межселенной территории Советского района»;
- ✓ Постановление администрации Советского района от 12.01.2021 № 7/НПА «О Порядке и условиях заключения соглашений о защите и поощрении капиталовложений со стороны Советского района»;
- ✓ Постановление администрации Советского района от 20.05.2016 № 784 «О регламенте сопровождения инвестиционных проектов в режиме «одного окна» на территории Советского района»;
- ✓ Постановление администрации Советского района от 15.07.2022 № 2204/НПА «Об утверждении Порядка сопровождения проектов субъектов малого и среднего предпринимательства, обеспечивающих создание и развитие производств на территории Советского района»;
- ✓ Постановление администрации Советского района от 05.07.2017 № 1352 «Об утверждении Положения о порядке и форме принятия решений о заключении от имени Советского района муниципальных контрактов на поставку товаров, выполнение работ, оказание услуг для обеспечения муниципальных нужд, соглашений о муниципально-частном партнёрстве и концессионных соглашений на срок действия утверждённых лимитов бюджетных обязательств»;
- ✓ Постановление администрации Советского района от 30.08.2017 № 1760/НПА «Об утверждении порядка взаимодействия органов администрации Советского района при разработке и реализации проектов муниципально-частного партнёрства»;
- ✓ Постановление администрации Советского района от 23.03.2018 № 474/НПА «Об утверждении порядка принятия решений о заключении концессионных соглашений в муниципальном образовании Советский район»;
- ✓ Распоряжение администрации Советского района от 18.10.2023 № 260-р «Об утверждении инвестиционного послания главы Советского района на 2024 год».



# *Перечень нормативных правовых актов, регулирующих инвестиционную деятельность*



- ✓ Распоряжение администрации Советского района от 09.10.2023 № 254-р «О назначении инвестиционного уполномоченного»;
- ✓ Распоряжение администрации Советского района от 23.07.2018 № 287-р «Об утверждении плана мероприятий (дорожной карты) по обеспечению благоприятного инвестиционного климата муниципального образования Советский район на 2021-2023 годы»;
- ✓ Постановление администрации Советского района от 15.08.2016 № 1478/НПА «О порядке предоставления бюджетных инвестиций в объекты муниципальной собственности Советского района»;
- ✓ Постановление администрации Советского района от 17.08.2021 № 1500 «О регламенте взаимодействия органов (структурных подразделений) администрации Советского района по созданию и актуализации плана развития инфраструктуры Советского района»;
- ✓ Постановление администрации Советского района от 07.07.2021 № 2008/НПА «О Порядке предоставления субсидий из средств бюджета Советского района субъектам малого и среднего предпринимательства»;
- ✓ Постановление администрации Советского района от 04.07.2019 № 1508/НПА «Об утверждении административного регламента предоставления муниципальной услуги «Оказание финансовой поддержки субъектам малого и среднего предпринимательства»;
- ✓ Постановление администрации Советского района от 03.07.2019 № 1491/НПА «Об утверждении административного регламента предоставления муниципальной услуги «Оказание информационно-консультационной поддержки субъектам малого и среднего предпринимательства»;
- ✓ Постановление администрации Советского района от 13.05.2019 № 938/НПА «Об утверждении административного регламента предоставления муниципальной услуги «Оказание имущественной поддержки субъектам малого и среднего предпринимательства».





# *Перечень форм поддержки, предоставляемых инвесторам и предпринимателям*



Поддержка малого и среднего предпринимательства осуществляется в соответствии с муниципальной программой «Развитие экономического потенциала Советского района» в виде:



- субсидий (возмещение части затрат на аренду (субаренду) нежилых помещений, на приобретение оборудования (основных средств) и лицензионных программных продуктов и др.);
- информационно-консультационной поддержки (проведение бизнес-форумов, круглых столов, консультаций);
- имущественной поддержки (предоставление помещений в аренду на льготных условиях).

Более подробная информация размещена на официальном сайте органов местного самоуправления муниципального образования Советский район Ханты-Мансийского автономного округа – Югры Экономика Советского района в разделе «Малое и среднее предпринимательство

(<https://econ.sovrnhmao.ru/msp/news.php>).

На территории Ханты-Мансийского автономного округа – Югры предоставляются следующие формы поддержки:



- финансовая (займы, возмещения затрат, субсидии, компенсации, гранты, льготы и т.д.);
- имущественная (предоставление земельных участков, аренда имущества и другие);
- экспортная;
- информационно-консультационная (организация мероприятий, сопровождение проектов и т.д.).

Более подробная информация размещена на сайте Фонда развития Югры в разделе «Навигатор мер поддержки» (<https://fondugra.ru/fpu/navigator/>).

# Информационный раздел по инвестиционной деятельности

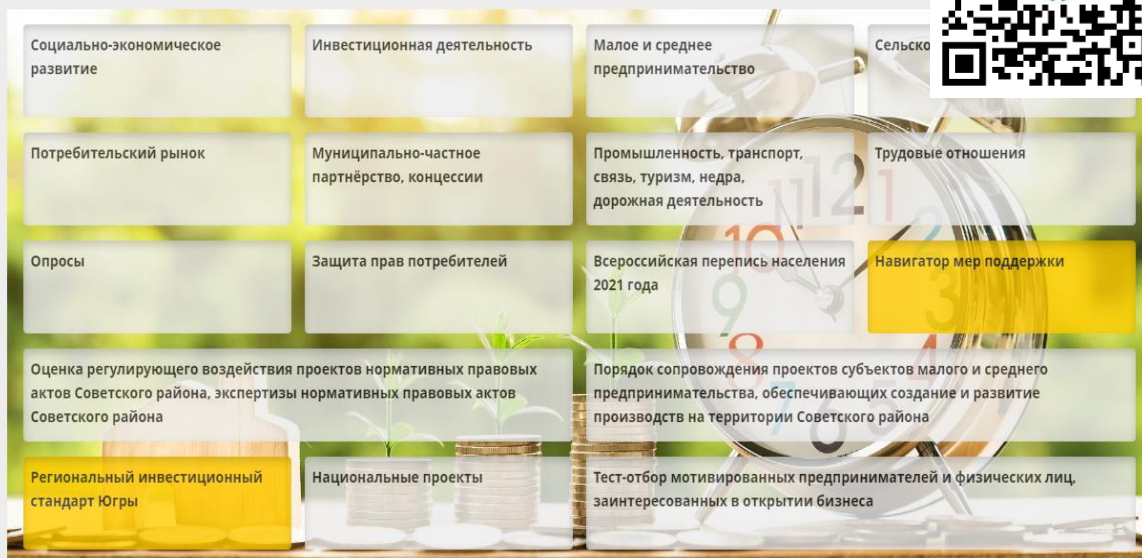


Официальный сайт органов местного самоуправления  
муниципального образования Советский район  
Ханты-Мансийского автономного округа — Югры  
Экономика Советского района

Наш адрес  
628242, Ханты-Мансийский автономный  
округ - Югра, Советский район,  
г. Советский, ул. 50 лет Пионерии, 10

Приемная  
телефон: (34675) 5-48-10  
факс: |  
Эл. по

Главная Новости Совецательные органы ▾ Программы Предоставление финансовой поддержки ▾ Контакты



Для информирования предпринимательского сообщества об инвестиционной деятельности в Советском районе на сайте Советского района функционирует раздел «Экономика» (<https://econ.sovrnhmao.ru>).

В разделе размещается (обновляется) :

- перечень инвестиционных площадок,
- перечень нормативных правовых актов, регулирующих вопросы развития инвестиционной деятельности,
- перечень муниципальных услуг по вопросам подключения к инженерной инфраструктуре, в сфере строительства, предоставления земельных участков и др.,
- перечень нормативно-правовых актов для поддержки инвестиционной деятельности в Советском районе,
- инвестиционные проекты Советского района;
- ежедневно обновляется новостная лента.

# Перечень реализуемых (планируемых к реализации) инвестиционных проектов



№ п/п	Наименование проекта	Планируемый объем инвестиций, тыс. рублей	Планируемые рабочие места
1.	Создание производства отечественных белковых компонентов – основы сухих молочных продуктов для питания новорожденных и детей до 6 месяцев, с.п.Алябьевский, фермерский проезд 1	1 100 000,00	50
2.	Ремонт участка автомобильной дороги ул. Промышленная, протяженностью 2,0 км., от примыкания подъездной дороги к заводу Югра-Плит до ул. Обская с восстановлением пешеходной зоны АО «Югорский лесопромышленный холдинг», г.п.Советский	60 000,0	6
3.	Производство термомодифицированной доски ООО «Эко Сервис», с.п.Алябьевский, г.п.Малиновский	10 000,0	3
4.	Организация производства древесной муки ООО «ЛПК «Самза», г.п.Коммунистический. Восточная промзона	59 300,0	12
5.	Модернизация лесоперерабатывающей базы ООО ЛПК «Хольц», г.п.Зеленоборск	85 000,0	17
6.	Техническое перевооружение производственной базы ООО «ЮграТрансКомпани», г.п.Зеленоборск	163 500,0	5
7.	Модернизация лесоперерабатывающей базы ООО «Русский лес», с.п.Алябьевский	17 000,0	8
8.	Модернизация лесоперерабатывающей базы ООО «БайкалТрансАльянс», г.п.Агириш	30 000,0	-
9.	Модернизация производственных мощностей кирпичного завода, г.п.Пионерский	20 000,0	10
10.	Строительство нового здания головного офиса реабилитационно-оздоровительного центра «Жемчужина Югры», г.п.Советский	55 000,0	10
	Итого	1 599 800,0	121



*Ответственные за сопровождение  
инвестиционных проектов и привлечение  
частных инвестиций в сферы, относящиеся  
к полномочиям муниципального района*



**1. Жилищно-коммунальный комплекс:**

Зязин Сергей Михайлович – председатель комитета по развитию коммунального комплекса администрации Советского района.

Контакты: +7 (34675) 54848, [gkh@sovrnhmao.ru](mailto:gkh@sovrnhmao.ru)

**2. Земельные отношения, градостроительство:**

Чечулина Юлия Николаевна – начальник отдела по земельным отношениям Департамента муниципальной собственности администрации Советского района.

Контакты: +7 (34675) 54862, [zemliasov@sovrnhmao.ru](mailto:zemliasov@sovrnhmao.ru)

Кувалдина Ирина Васильевна – заместитель начальника управления архитектуры и градостроительства, главный архитектор администрации Советского района.

Контакты: +7 (34675) 54871, [arch\\_otp@sovrnhmao.ru](mailto:arch_otp@sovrnhmao.ru)

**3. Транспортные услуги и транспортное обслуживание, туризм:**

Домашев Игорь Леонидович – начальник отдела промышленности, транспорта и связи управления экономического развития и инвестиций администрации Советского района.

Контакты: +7 (34675) 55419, [domashevil@sovrnhmao.ru](mailto:domashevil@sovrnhmao.ru)

**4. Малое предпринимательство, сельское хозяйство:**

Багаева Светлана Анатольевна – начальник отдела по развитию предпринимательства и потребительского рынка управления экономического развития и инвестиций администрации Советского района

Контакты: +7 (34675) 55415, [bagaevasa@sovrnhmao.ru](mailto:bagaevasa@sovrnhmao.ru)

Микова Яна Васильевна - консультант отдела по развитию предпринимательства и потребительского рынка управления экономического развития и инвестиций администрации Советского района.

Контакты: +7 (34675) 55428, [mahmudovarr@sovrnhmao.ru](mailto:mahmudovarr@sovrnhmao.ru)